

foto di Samuele Ghilardi

Specifiche di installazione LibreOffice tramite policy di Active Directory

curato da Andrea Castellani, Sonia Montegiove, Alfredo Parisi

Il presente documento è finalizzato a fornire indicazioni utili alla programmazione della installazione di LibreOffice su un numero anche elevato di postazioni utente sotto dominio Active Directory.

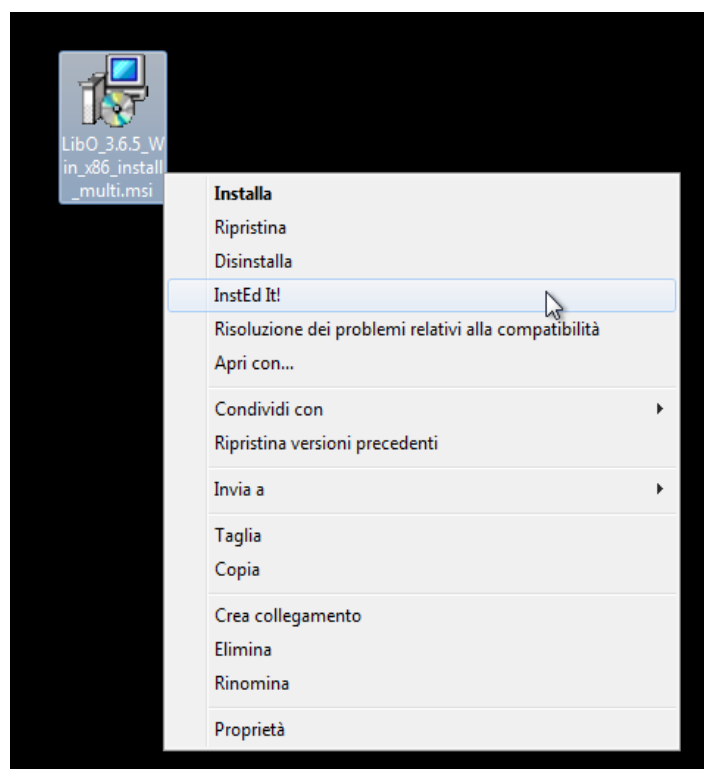
Vista la presenza importante di postazioni desktop con sistema operativo Windows negli Enti e nelle organizzazioni con numerosi utenti, questo documento descrive dunque un metodo utile, fra quelli possibili, per automatizzare il processo di installazione e personalizzazione della suite LibreOffice in queste specifiche realtà.

Personalizzazione pacchetto di installazione

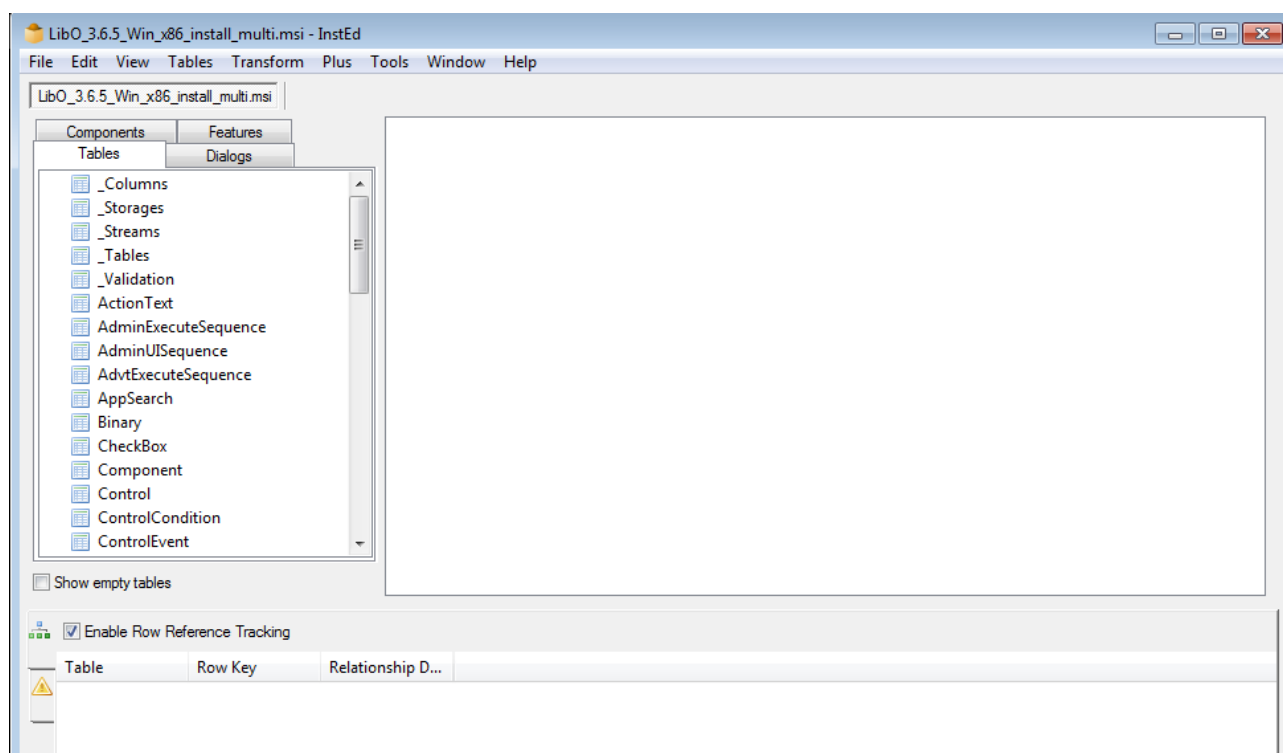
Al fine di apportare delle personalizzazioni al pacchetto di installazione .msi è necessario, dopo averlo scaricato da Internet, tramite un software specifico per la modifica di .msi come [InstEd](#).

Installare InstEd e scaricare il file di installazione .msi di LibreOffice dal sito <http://it.libreoffice.org/download/>

In seguito è possibile aprire il file .msi direttamente in InstEd, facendo clic destro sull'icona del file e cliccando la voce *InstEd It!*



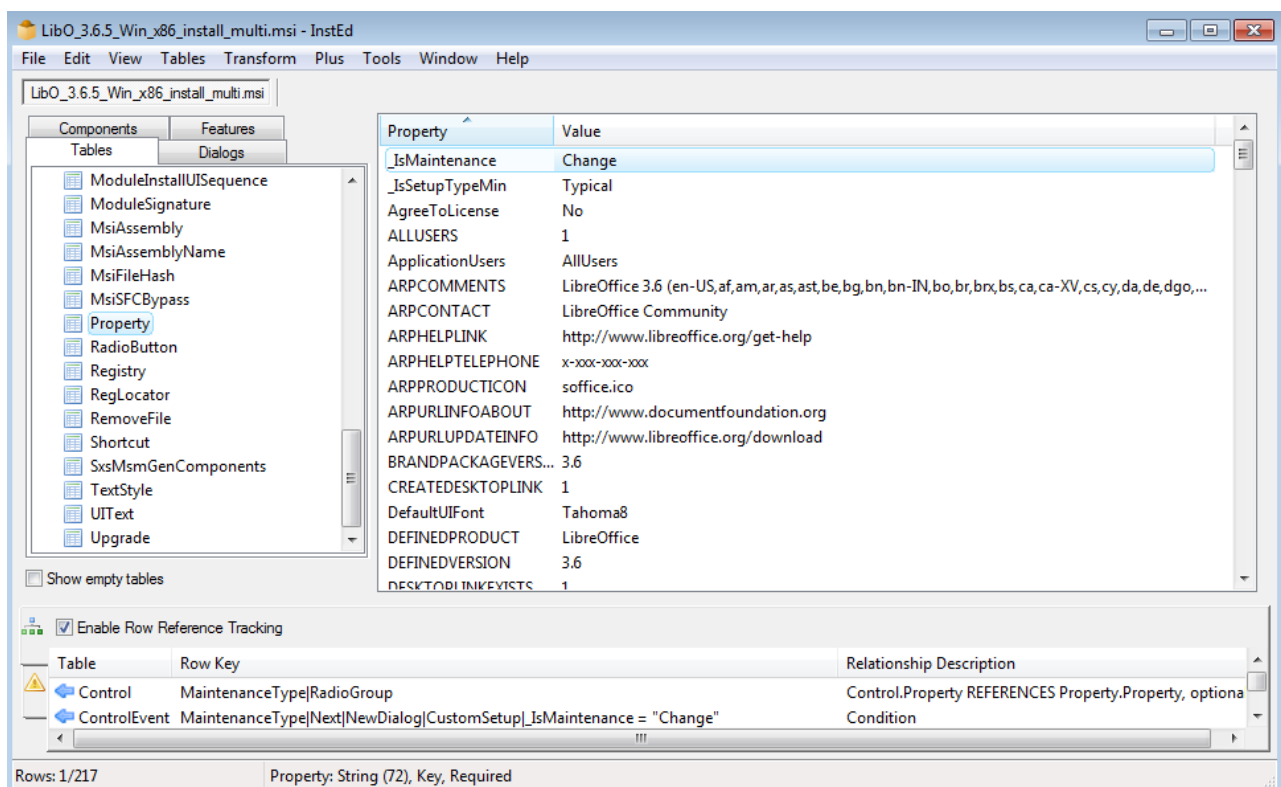
Una volta aperto il file .msi compaiono nella parte sinistra della finestra l'elenco delle tabelle.



L'obiettivo della modifica del file di installazione .msi è personalizzare le seguenti variabili:

- disabilitare la richiesta di consenso all'utilizzo del programma visualizzato al primo avvio
- disabilitare il controllo automatico degli aggiornamenti di versione
- associare automaticamente a LibreOffice i file con estensioni MS Office (doc, xls, ppt, etc)

Partendo dalla scheda *Tables*, presente nella parte sinistra del programma, andremo a selezionare la tabella *Property*.



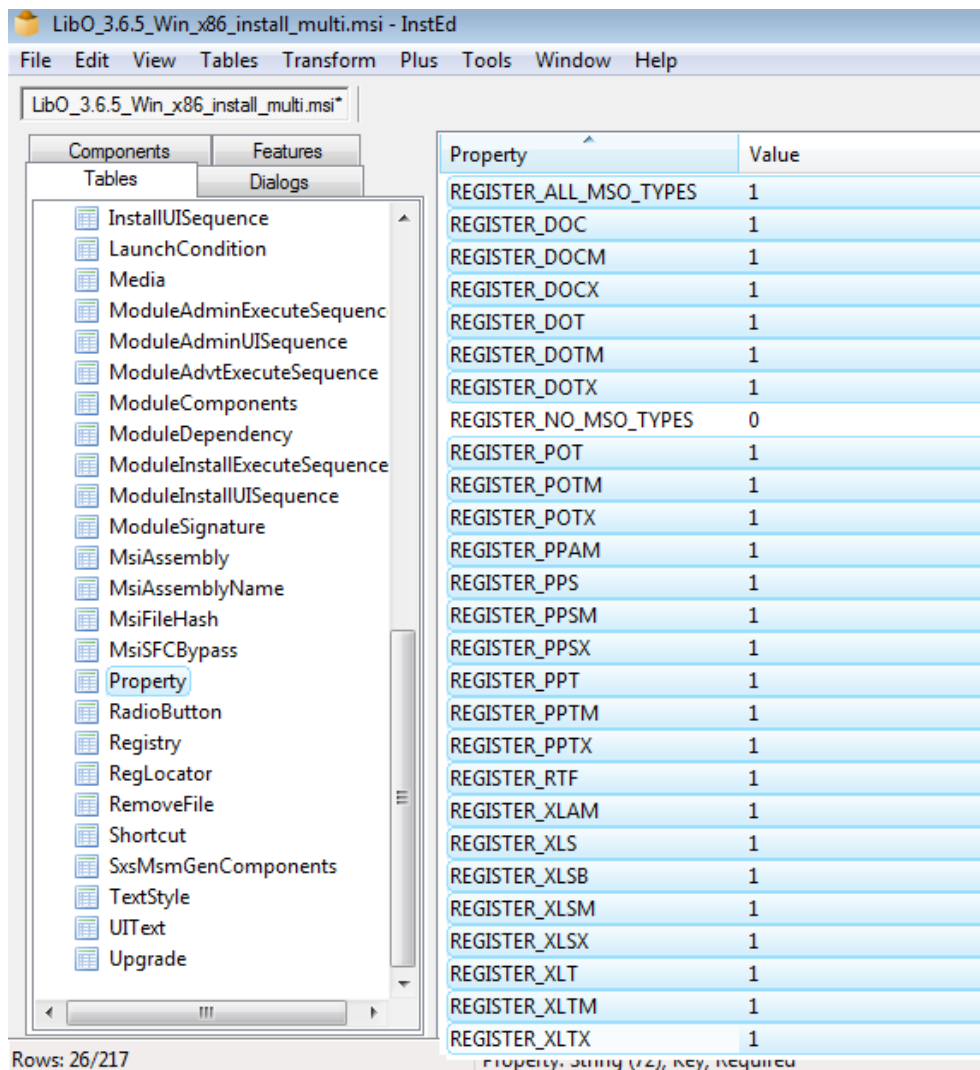
A questo punto è necessario cercare le seguenti voci e modificarle come segue:

- **AgreeToLicense** [Yes|No] – da impostare a No per evitare la visualizzazione della finestra con richiesta di consenso all'uso di LibreOffice.
- **ISCHECKFORPRODUCTUPDATES** [0|1] – da impostare a 0 al fine di disabilitare la ricerca automatica di aggiornamenti di LibreOffice.
- **REGISTER_ALL_MSO_TYPES** [0|1] – da impostare a 1 al fine di poter associare in fase di apertura file i formati MS OFFICE a LibreOffice. Occorrerà personalizzare in questo modo ogni singolo parametro, come sotto riportato. I parametri evidenziati in azzurro vanno settati tutti ad 1.

REGISTER_DOC= 1 LO è associato ai file .DOC
 REGISTER_DOCX= 1 etc. etc. per ogni singola estensione
 REGISTER_DOCM=
 REGISTER_DOT=
 REGISTER_DOTX=

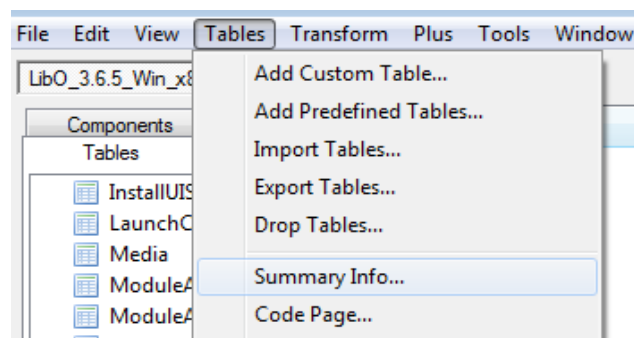
 REGISTER_POTM=

Farà eccezione la variabile **REGISTER_NO_MSO_TYPES = 0**

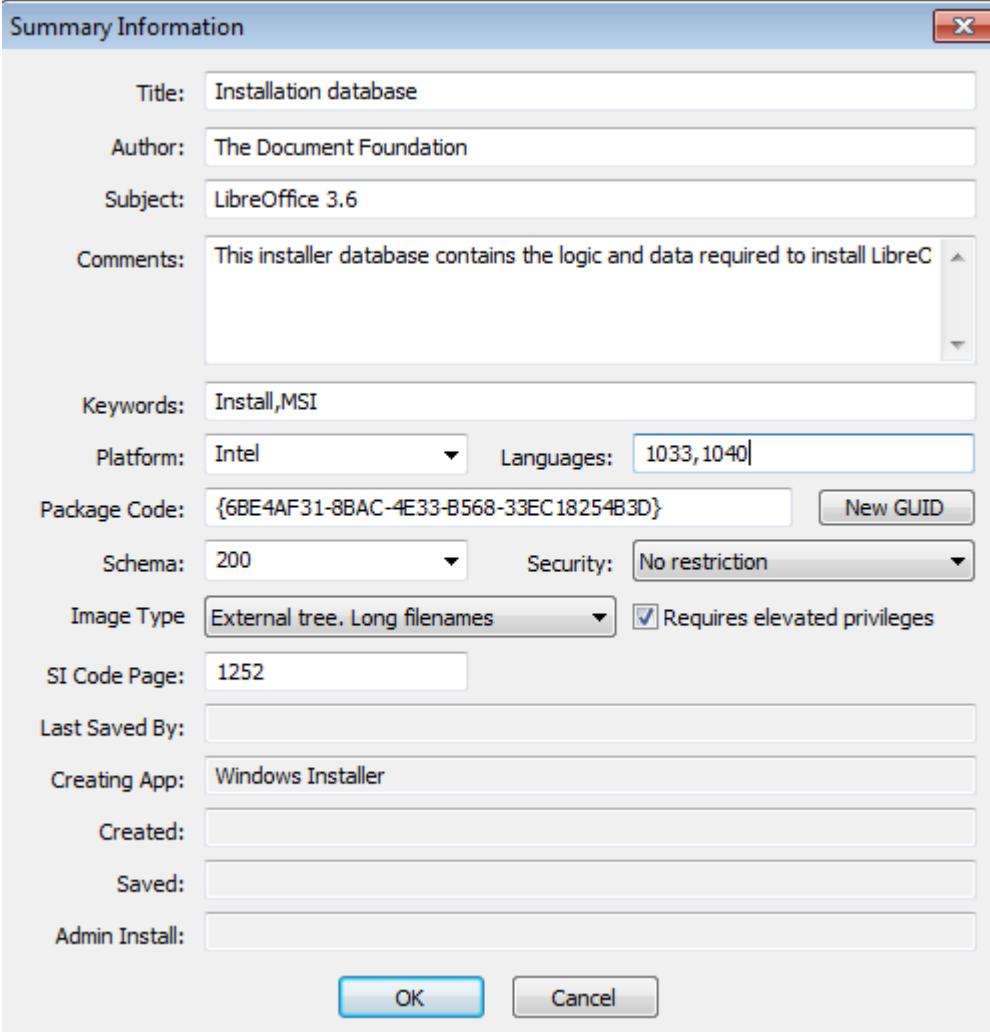


A questo punto è necessario scegliere la lingua utilizzata da LibreOffice in italiano e in inglese.

Per poterlo fare occorre cliccare sul menu *Tables* e sulla voce *Summary Info* in questo modo:



Si aprirà la finestra sottostante nella quale, alla voce *Languages* occorrerà scrivere i valori 1033,1040 che sono rispettivamente Inglese ed Italiano.



The image shows a 'Summary Information' dialog box with the following fields and values:

- Title: Installation database
- Author: The Document Foundation
- Subject: LibreOffice 3.6
- Comments: This installer database contains the logic and data required to install LibreC
- Keywords: Install,MSI
- Platform: Intel
- Languages: 1033,1040
- Package Code: {6BE4AF31-8BAC-4E33-B568-33EC18254B3D} (with a 'New GUID' button)
- Schema: 200
- Security: No restriction
- Image Type: External tree. Long filenames
- SI Code Page: 1252
- Requires elevated privileges:
- Last Saved By: (empty)
- Creating App: Windows Installer
- Created: (empty)
- Saved: (empty)
- Admin Install: (empty)

Buttons: OK, Cancel

A questo punto è necessario salvare il file .msi tramite il menu *File, Save* e chiudere il software *InstEd!*

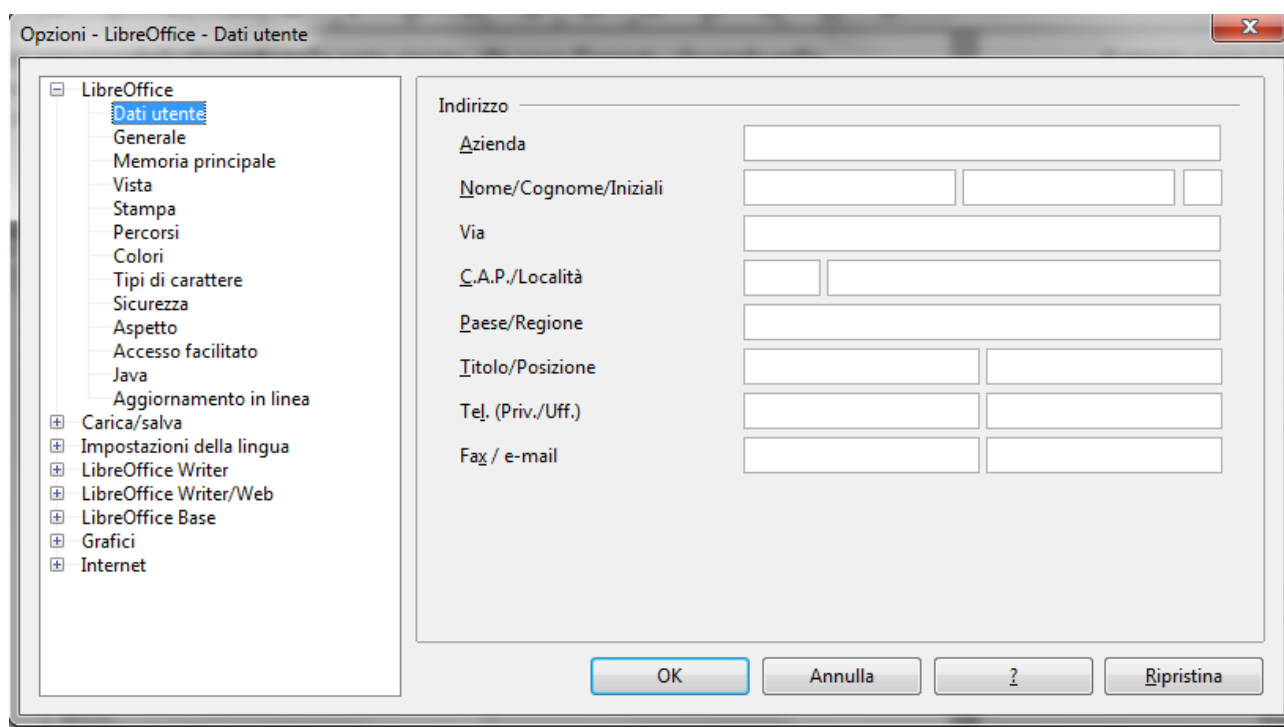
Personalizzazione opzioni LibreOffice

Se si vuole personalizzare LibreOffice, scegliendo le diverse opzioni presenti nel menu *Strumenti-Opzioni*, è necessario personalizzare una installazione di LibreOffice per poi copiare su tutte le macchine presenti in rete il file *registrymodifications.xcu* presente nelle seguenti path:

- per i pc con *Windows XP*:
C:\Documents and Settings\nomeutente\Dati applicazioni\LibreOffice\3\user
- per i pc con *Windows Seven*:
C:\Utenti\nomeutente\AppData\Roaming\LibreOffice\3\user

Le opzioni da poter personalizzare sono molteplici (ad esempio il formato di salvataggio, la directory predefinita di salvataggio, la correzione automatica, il tempo per il salvataggio automatico e molto altro).

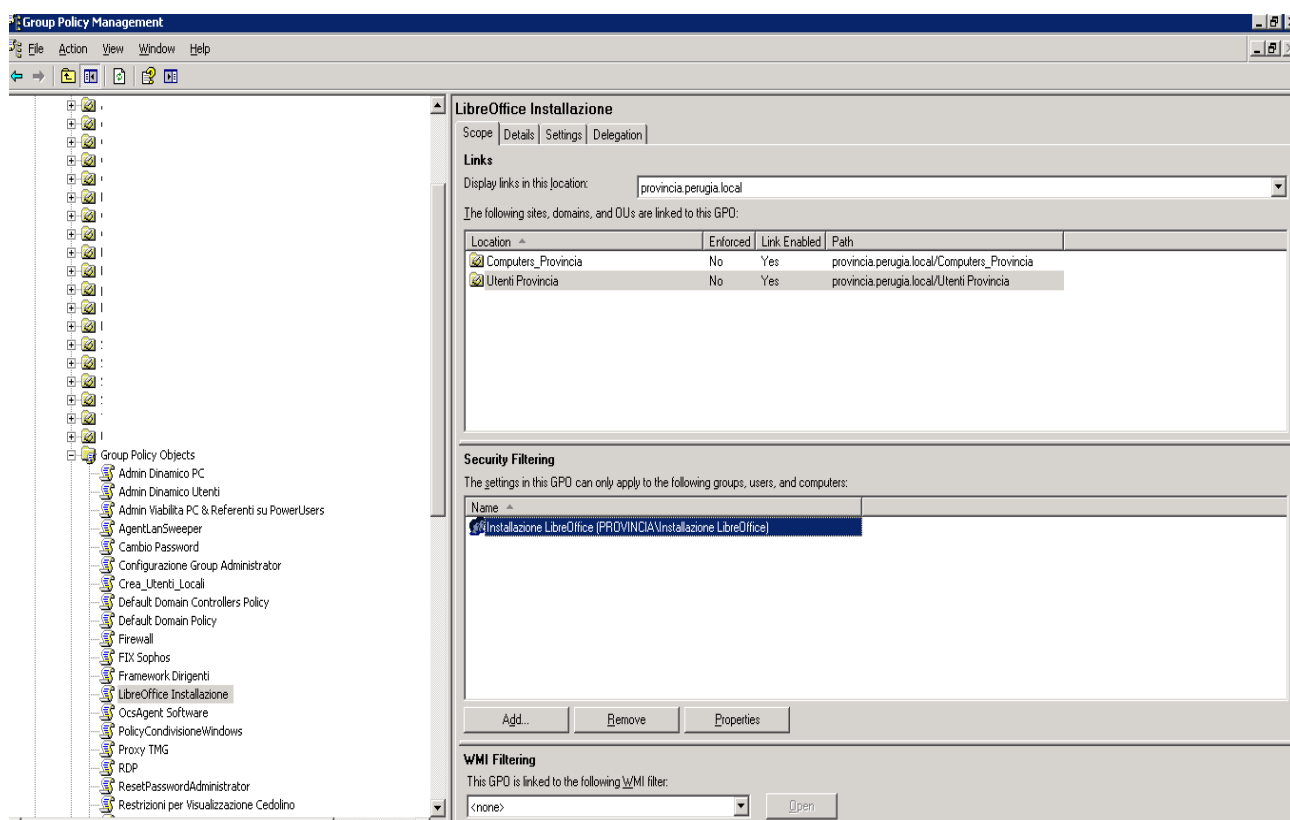
La personalizzazione delle diverse impostazioni di default di LibreOffice è possibile, una volta aperto LibreOffice, dal menu *Strumenti, Opzioni*



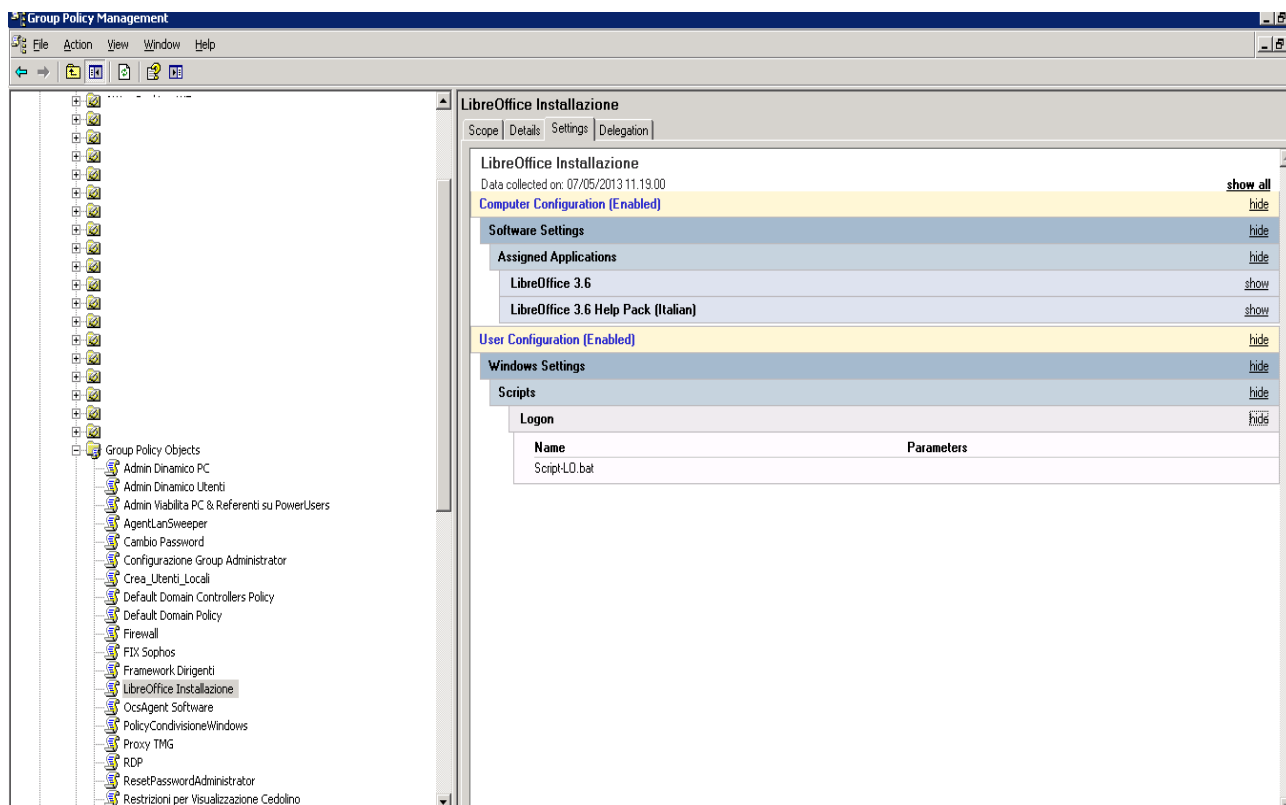
Creazione di uno script per personalizzazione impostazioni di LibreOffice mediante policy

Una volta personalizzato il file di installazione di LibreOffice è possibile creare uno script da far eseguire mediante policy in Active Directory al fine di avere installazioni uniformi dell'applicativo in tutti i pc degli utenti.

La policy di installazione illustrata è su **dominio Windows server 2003** ed è un'unica policy utile all'installazione sia a livello macchina che utente.



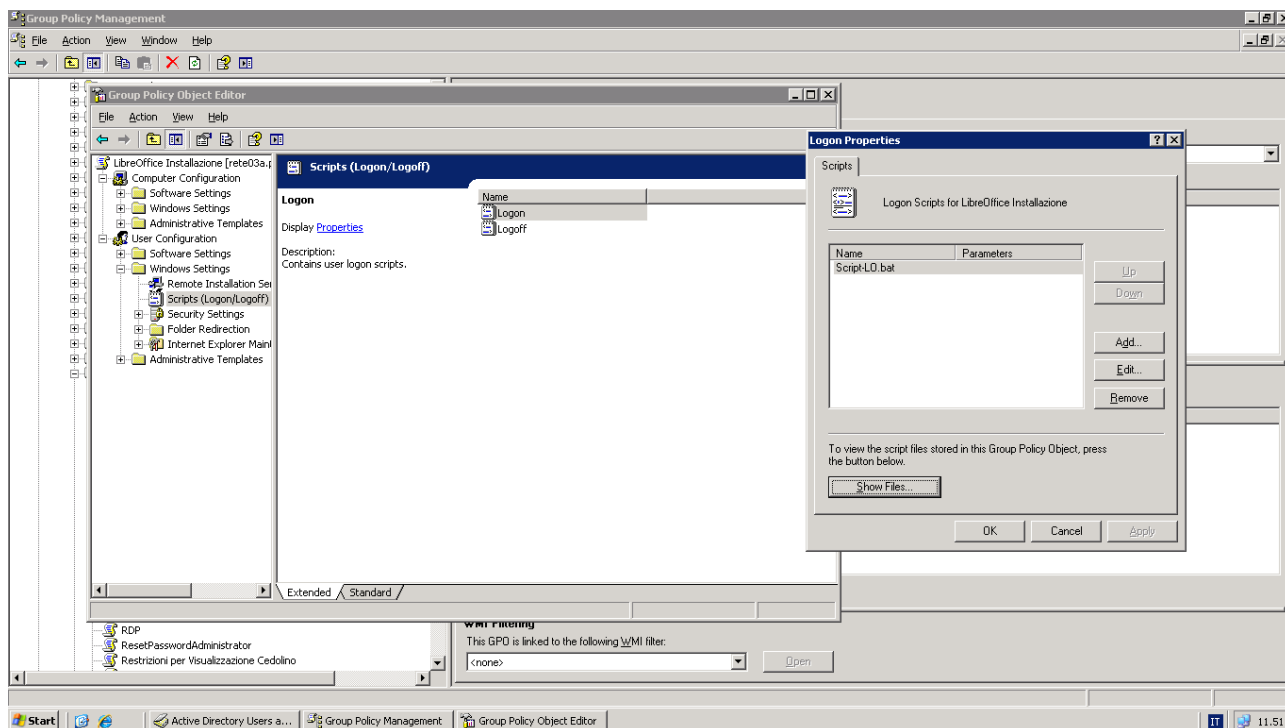
Selezionata la policy nella parte destra dello strumento di gestione policy, nella parte destra si evidenzia (nella parte superiore) che la policy è applicata sia a livello macchina che utente. La parte inferiore indica che le macchine e gli utenti dove la policy sarà applicata devono essere inseriti nel gruppo "Installazione Libre Office".



Tra le caratteristiche della policy è possibile individuare nella finestra sopra l'installazione del file .msi personalizzato di LibreOffice per sistemi operativi Windows XP e Windows 7 32 e 64 bit oltre che dell'help pack di LibreOffice. L'installazione su sistemi XP viene esplicitamente descritta con la visualizzazione del messaggio "Installazione di Libre Office" mentre nei sistemi Windows 7 compare solo il messaggio "Attendere". In caso di interruzione da parte dell'utente dell'installazione su Windows 7 per terminare correttamente l'azione è necessario:

- rimuovere il pc dal gruppo di Active Directory
- far riavviare il pc all'utente
- reinserire l'utente nel gruppo per ripetere l'installazione

Parte inferiore riguarda lo script applicato all'utente. Tramite il file bat "Script-LO.Bat" nel profilo dell'utente viene copiata la cartella "Libre Office" di cui alcuni file sono personalizzati (file XCU).



Righe comando file Bat

@echo off

```
xCopy \\path server sorgente\LibreOffice\*.* "%AppData%\LibreOffice\*.*" /E /y
```

```
xCopy \\path server sorgente\UVNC-LO\*.* "%userprofile%\desktop\*.*" /E /y
```

essendo un script di logon viene eseguito ad ogni logon, pertanto qualsiasi variazione ai file sorgenti viene al primo logon riportata nei file del profilo utente.